

o Pelat i Pelut *

Rider tècnic v2.3 – 27/02/2023

Aquest rider anul·la totes les versions anteriors.

Tècnic de so:

Arnau Jofré

arnaujofre@gmail.com

T +34 678 77 12 19

Tècnic de llums:

Artur Gavaldà

arturgavalda@sequoiaproduccions.com

T +34 620 86 59 43

Management:

Guillem Sánchez

info@ressomgmt.com

T +34 645 86 57 38

HOLA!

Som l'equip tècnic de Pelat i Pelut, i en les properes pàgines intentarem explicar què necessitem per a fer l'espectacle el millor possible. Si hi ha res que no pugui ser tal com està en el document, estem oberts a propostes (sempre que se'ns avisi amb una mica de temps, siusplau!), o si us genera cap dubte, no tingueu por de consultar-nos, el nostre objectiu és fer la feina fàcil per a tothom!

Per la nostra part, intentarem fer-vos arribar la informació tècnica en la seva última versió, però ja sabem que a vegades es pot perdre pel camí. Així doncs, un mail, una trucada o un missatge de whatsapp per consultar si teniu la última versió del rider, sempre seran benvinguts!

NECESSITATS GENERALS

HORARIS

- 30 minuts per descarregar.
- 30 minuts de muntatge.
- 90 minuts de proves de so (a partir del moment en que l'equip estigui ajustat, l'escenari i la microfonia preparats i les línies comprovades).

ESCENARI

- Mínim 6x4m amb teló negre de fons i accés amb rampa.
- 3 blocs de 2x2m a 40 cm. Veure el plànol d'escenari de la pàgina 4.
- Estarem molt agraïts si hi ha plàstics per a tapar el backline i llums en cas de pluja.

SEGURETAT

- Tots els equips hauran d'estar connectats a una presa de terra i amb les degudes proteccions.
- El control i l'escenari hauran d'estar vallats i vigilats.
- El control de llums i de so haurà d'estar degudament il·luminat.

SO

PA

- **Sistema adequat a l'espai i al públic**, s'espera que rendeixi al 100%, amb una cobertura coherent i homogènia a tota l'audiència.

CONTROL

- Control centrat a la PA, evitant situar-lo al costat o davant de parets, sotabalcans, etc...
- Taula digital amb 36ch mínim. **DiGiCo Quantum o SD, Midas HD-96 o Pro, Yamaha CL5, Avid Venue.**
- En cas de disposar només de 32ch, a la llista de canals hi ha una proposta de reducció.
- 1 micròfon de **talkback** cap a l'escenari.
- Duem un processador d'efectes extern a control, agrairem que es tingui en compte per a deixar **una sortida i dues entrades lliures a la taula de so**, així com una base de corrent amb preses lliures per a l'aparell i carregadors varis. Podem entrar i sortir tant en XLR com en TRS, portem el cablejat necessari.

MONITORS

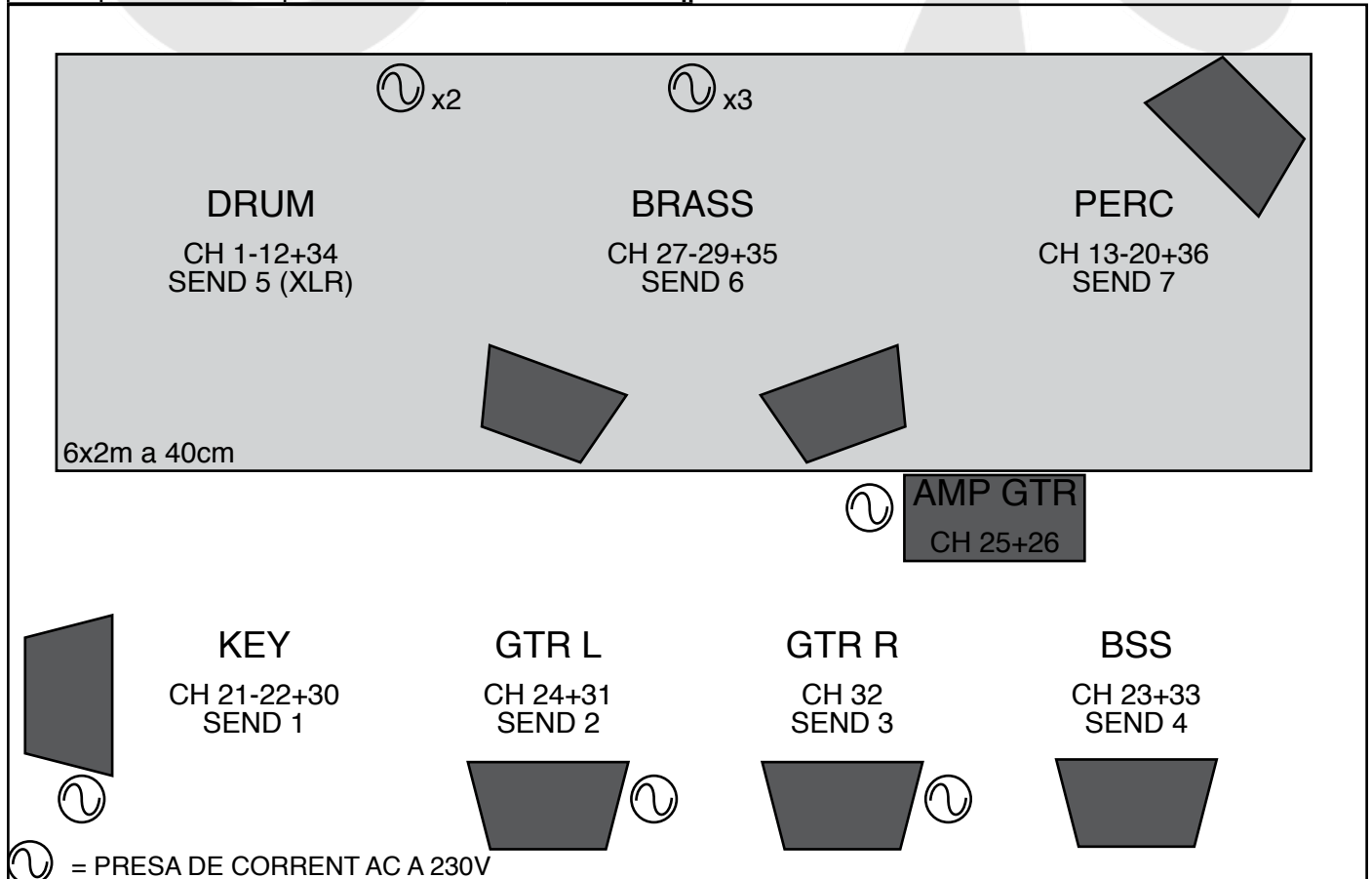
- Viatgem sense tècnic de monitors. S'agrairà la presència d'un control i d'un tècnic de monitors durant les proves i l'actuació.
- **7 enviaments** auxiliars a:
 - **7 monitors**, full range i preferiblement de la mateixa marca i model, tipus X12, M6...
 - **1 XLR** a la tarima de bateria.
- Si l'escenari és gros, un sidefill sempre serà benvingut.

RÀDIO

- **3 x DPA4099 amb petaca.** Si no és possible, nosaltres podem portar els nostres sistemes (receptor + emissor + micròfon), però si han de conviure amb més aparells sense fils, l'escenari és gran o l'entorn de radiofreqüència és hostil, no és recomanable.

LLISTAT DE CANALS I PLÀNOL D'ESCENARI

CH	INST	MIC	PEU	CH	INST	MIC	PEU
1	Bombo in	B91	-	19	Conga	MD421	LLARG
2	<i>Bombo out*</i>	<i>B52</i>	<i>CURT</i>	20	Bongo	SM57	LLARG
3	Caixa dalt	SM57	CURT	21	Teclat L	DI BSS	-
4	Caixa sota	SM81	CURT	22	Teclat R	DI BSS	-
5	Hi-hat	SM81	CURT	23	Baix	DI BSS	-
6	<i>Ride*</i>	<i>SM81</i>	<i>CURT</i>	24	Gtr esp	DI BSS	-
7	Tom 1	e904	-	25	Gtr elec D	e906	CURT
8	Tom 2	e904	-	26	<i>Gtr elec C*</i>	<i>C414</i>	<i>CURT</i>
9	Plats L	KM184	CURT	27	Trompeta	4099 wireless	-
10	Plats R	KM184	CURT	28	Trombó	4099 wireless	-
11	Pad L	DI BSS	-	29	Saxo	4099 wireless	-
12	Pad R	DI BSS	-	30	<i>Veü Key*</i>	<i>SM58</i>	<i>LLARG</i>
13	Percu L	KM184	LLARG	31	Veü Gtr L	B87A	LLARG
14	Percu R	KM184	LLARG	32	Veü Gtr R	SM58	LLARG
15	Paila L	SM57	CURT	33	Veü Bass	SM58	LLARG
16	Paila R	SM57	CURT	34	Veü Drum	SM58	LLARG
17	Campana	SM57	CURT	35	Veü Brass	SM58	LLARG
18	Tumba	MD421	LLARG	36	Veü Perc	SM58	LLARG
OUT	SEND	TIPUS		OUT	SEND	TIPUS	
1	KEY	1 x Monitor		5	DRUM	1 x XLR	
2	GTR L	1 x Monitor		6	BRASS	2 x Monitors	
3	GTR R	1 x Monitor		7	PERC	1 x Monitor aixecat	
4	BSS	1 x Monitor		<i>*canals prescindibles si només hi ha 32CH</i>			



LLUMS

PROJECTORS

Al pont de contra:

- 6 x Spots tipus Pointe.
- 6 x Wash tipus Mac Aura.
- 4 x cegadores de dues làmpades.

Al terra, com a carrers:

- 4 x Wash tipus Mac Aura

Al pont frontal:

- 8 x par 64.

ATMOSFÈRICS

- 1 x màquina fum (hazer).

MATERIAL PROPI

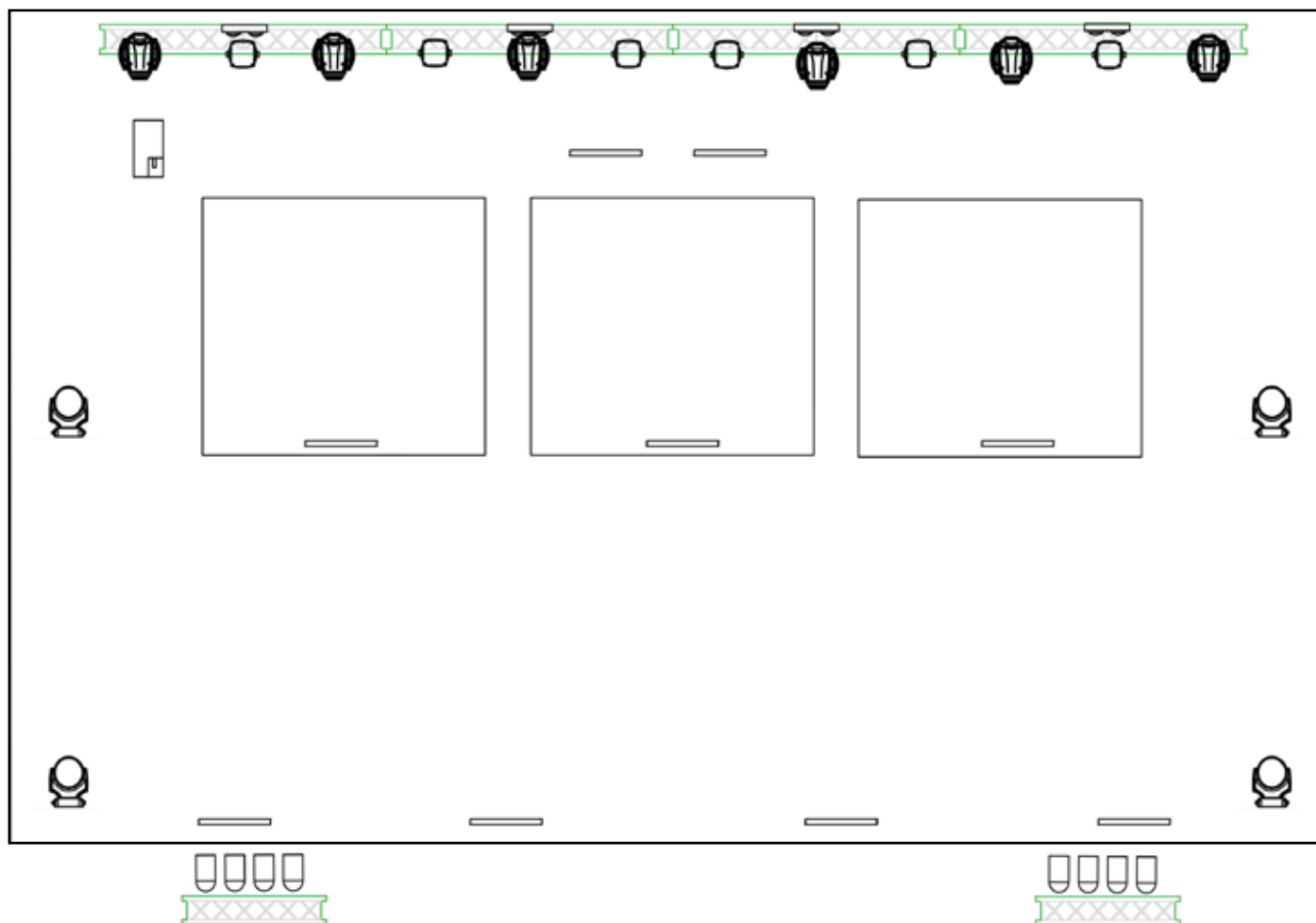
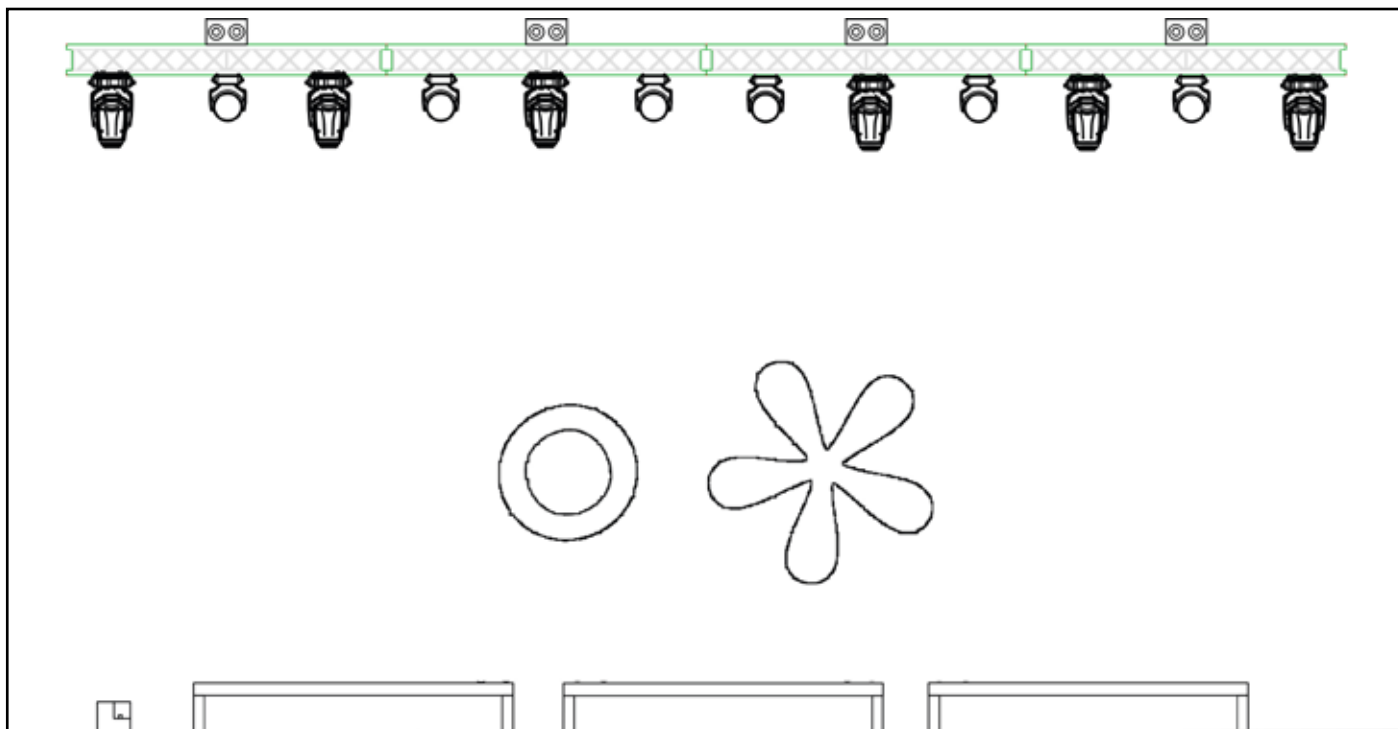
- 10 tires led RGB:
 - 8 tires, davant de cada músic.
 - 2 trípodos amb el logotip darrere la tarima dels vents.

INFRAESTRUCTURA

- Darrere la tarima de bateria:
 - 1 x shucko independent de la corrent de backline.
 - 1 x línia DMX.



PROPOSTA DE DISPOSICIÓ DE PROJECTORS A L'ESCENARI



LLISTAT D'ACTUALITZACIONS

- v2.3 - Correcció d'errors en el stage plot, actualització de les dades de contacte.
- v2.2 - CH30 passa a ser prescindible, CH35 imprescindible, en reducció a 32CH.
 - v2.1 - Canvi d'ordre en els canals 15 i 16 i del 24 al 26.
- v2.0 - Primera versió 2022. Canvi de tot l'apartat de llums i canvis en la llista de canals.
- v1.2 - Canvi en les dades de contacte. Canvi dels SM57 dels CH11 i CH12 per MD421.
- v1.1 - Canvi del SM58 sense fils del CH32 per un SM58 amb cable. Canvi en la disposició de les tarimes. Canvi del plànol de llums.
- v1.0 Primera versió 2021. Consulteu-nos per a confirmar el que apareix en aquest document,
gràcies!

